

**ULUDAĞ ÜNİVERSİTESİ SAĞLIK UYGULAMA  
ARAŞTIRMA MERKEZİ  
İDARİ FAALİYET PLANI  
2016**

## İÇİNDEKİLER

<b>I.</b>	<b>GENEL BİLGİLER</b>	
	A. Misyon ve Vizyon.....	4
	1. Misyon (Özgörev).....	4
	2. Vizyon (Uzgörü).....	4
	B. Yetki, Görev ve Sorumluluklar.....	5
	C. Birime İlişkin Bilgiler.....	9
	1. Fiziksel Yapı.....	9-11
	2. Teşkilat Yapısı.....	12
	3. Bilgi ve Teknoloji Kaynakları.....	12-13
	4. İnsan Kaynakları.....	13
	5. Sunulan Hizmetler.....	14-15-16
<b>II.</b>	<b>AMAÇ VE HEDEFLER.....</b>	<b>17</b>
	A. Birimin Amaç ve Hedefleri.....	17
<b>III.</b>	<b>FAALİYETLERE İLİŞKİN BİLGİ VE DEĞERLENDİRMELER.....</b>	<b>18</b>
	A. Mali Bilgileri.....	18
	A.1. Bütçe Uygulama Sonuçları.....	19
	Tablo A.1.1.3 Fonksiyonel Düzeyde Bütçe Giderleri.....	19-22
	Tablo A.1.1.4 Personel Giderleri.....	19-22
	A.2. Mali Denetim Sonuçları.....	23
	B. Performans Bilgileri.....	24
	B.1. Faaliyet ve Proje Bilgileri.....	24
	B.2. Performans Sonuçları Tablosu.....	25
	B.3. Performans Sonuçları Tablosunun Değerlendirilmesi.....	25
<b>IV.</b>	<b>KURUMSAL KABİLİYET ve KAPASİTENİN DEĞERLENDİRİLMESİ</b>	<b>25</b>
	A. ÜSTÜNLÜKLER.....	26
	B. ZAYIFLIKLAR.....	26
<b>V.</b>	<b>ÖNERİ VE TEDBİRLER.....</b>	<b>27</b>
<b>VI.</b>	<b>EKLER.....</b>	<b>28</b>

## ÖNSÖZ

Uludağ Üniversitesi Sağlık Uygulama Araştırma Merkezi (UÜ-SUAM), Güney Marmara Bölgesinde üçüncü basamak düzeyinde sağlık hizmeti veren tek üniversite hastanesidir. Bursa İl Merkezi ve ilçelerinin yanı sıra Çanakkale, Balıkesir, Kütahya, Bilecik, Yalova il ve ilçelerinden gelen geniş bir hasta grubuna hizmet vermektedir.

Hastanemiz, T.C. Sağlık ve Sosyal Yardım Bakanlığı' nın tahsis ettiği Göğüs Hastalıkları Hastanesi'nde 30 Mayıs 1974 yılında hizmet vermeye başlamış olup, 1992 yılına kadar bu bina ve diğer ek binalarda hizmetlerini sürdürmüştür. Görükle yerleşkesinde, 16 000 dönümlük kampüs içerisindeki çağdaş donanımına sahip yeni yerine 1992 yılında taşınmıştır. Deprem bölgesi olması nedeni ile 2009 yılında inşaatı tamamlanan Sahra Hastanesi binası ve 2015 yılında inşaatı tamamlanan Çocuk Hematoloji Onkoloji binasının da eklenmesiyle hizmet verilen kapalı kullanım alanı, toplam 156.246,71 m2 'ye ulaşmıştır.

Merkezimiz 2012, 2013, 2014, 2015, 2016 yıllarında TS-EN-ISO 9001-2008 Kalite Yönetim Sistemi tetkiklerini başarıyla tamamlanmıştır.

Merkezimiz Joint Commission International tarafından 8 Aralık 2012 son kez akredite edilmiş olup, belge geçerlilik süresinin dolmasını takiben, Sağlık Bakanlığı, SHGM "Sağlıkta Akreditasyon Standartları'nın (SKS) gereğini yerini getirmek üzere kalite çalışmalarını başlatmış olup, 2016 yılı içinde ilgili kurul tarafından dış tetkik yapılmış ve iyi derece ile pualandırılmıştır.

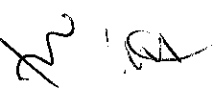
Merkezimiz üyesi olduğu kalite programları ile, ulusal ve uluslar arası düzeyde hizmet kalitesini arttırmak ve kayıt altına almayı amaçlamıştır. Hedefimiz, değer üreten bir üniversite içinde hizmet veren bir birim olarak daha sağlıklı yaşam ve nesiller için; kaynaklarımızı, yatırımlarımızı, emeklerimizi, projelerimizi, verimli şekilde birleştirip, geleceğin sağlıkçıları yetiştirmek üzere çağdaş eğitim hizmeti ve topluma kaliteli sağlık hizmeti sunmaktır.

Uludağ Üniversitesi Sağlık Uygulama ve Araştırma Merkezi, bu güne kadar olduğu gibi yatırım programlarını ve stratejik planlarını oluştururken, Ülkemizin ekonomik gerçeklerini göz ardı etmeden, Ülke ve bölge ihtiyaçlarını azami ölçülerde analiz ederek, saptadığı veriler doğrultusunda adımlarını atmakta, çağdaş bilgi ve teknoloji ile ürettiği bilgi ve tecrübeyi eğitim, öğretim ve araştırma faaliyetlerinde kullanmaktadır.

5018 sayılı kanununun 41. maddesi gereğince Üniversitemiz stratejik planına, amaç ve hedeflerine uygun olarak yürütülen faaliyetlerinin yer aldığı 2016 Mali Yılı Faaliyet Raporu eklenerek hazırlanmış ve ekte sunulmuştur.

Merkezimiz Faaliyet Raporu, Üniversitemiz Strateji Geliştirme Daire Başkanlığının rehberliğinde hazırlanmış olup, tüm bu bilgiler, azami titizlik gösterilerek ve mümkün olduğunca tüm faaliyetlerimizi kapsayacak ayrıntıda çalışılmıştır.

Doç. Dr. Yakup CANİTEZ  
Başhekim



## I. GENEL BİLGİLER

Uludağ Üniversitesi Sağlık Uygulama ve Araştırma Merkezi (UÜ-SUAM), 2547 sayılı Yüksek Öğretim Kanunu'nun 7. Maddesinin d-2 fıkrasına istinaden Yükseköğretim Kurulu Başkanlığı'nın 19 Ağustos 1982 tarih ve 82/216 sayılı onay yazısı ile tesis edilmiş ve UÜ-SUAM Yönergesinin 4. Maddesi uyarınca Tıp Fakültesi, Sağlık Bilimleri Enstitüsü, Sağlık Yüksek Okulu ve Sağlık Hizmetleri Meslek Yüksek Okulu ön lisans, lisans ve lisansüstü öğrencilerinin uygulamaları ile kamuya yönelik sağlık hizmeti vermek ve bilimsel araştırmalar yapmak üzere kurulmuş olan bir merkezdir.

Hastanemiz binaları A, B ve C bloklarından oluşmaktadır. A bloklarında; poliklinikler, görüntüleme birimleri, radyasyon onkolojisi, B bloklarında; klinikler, C bloklarında; acil, yoğun bakımlar, doğumhane ve ameliyathaneler bulunmaktadır. Sahra Hastane binası 1992 yılında tamamlanmış olup, 2015 yılında (bağış olarak yapılan) Çocuk Hematoloji Onkoloji hizmet binasının da eklenmesiyle kapalı kullanım alanı, toplam 165. 543, 00 m2 ulaşmıştır.

Hastanemiz 838 yatak kapasitesi ile çeşitli hastalık gruplarına cevap verebilecek fiziki ve medikal donanımına, uzman kadro ve akademik personele sahip olup, 2016 yılında 47.770 kişiye klinik, 1.206.742 kişiye poliklinik hizmeti vermiş ve ortalama % 90,2 yatak doluluk oranı ile çalışılmıştır. Yılda toplam 29.841 ameliyatın gerçekleştirildiği merkezimizde 24 saat kullanımda olan diyaliz makineleri ile çağdaş ve kaliteli bir sağlık hizmeti sunulmaktadır.

Merkezimiz yıpranan binalarının bakım onarım çalışmaları, hasta memnuniyetini arttırmaya yönelik uygulamalar, iç-dış denetimler ve kalite programları ile, devamlı surette iyileşme çalışmalarını 2016 yılı içinde de hızlanarak devam ettirilmiştir.

## A. MİSYON VE VİZYON

### 1. Misyon

Uludağ Üniversitesi Sağlık Kuruluşları (UÜ-SK)'nın misyonu, çağdaş eğitim ve araştırma programları ile desteklenen güvenilir ve kaliteli sağlık hizmetlerini etik kurallara bağlı olarak toplumun tüm kesimlerine sunmaktır.

### 2. Vizyon

Mensubu olmaktan onur duyulan,  
Evrensel düzeyde çağdaş eğitimin yapıldığı,  
İleri teknoloji kullanarak sağlık bilimleri alanında bilginin üretildiği, uygulandığı ve yayıldığı,  
Hizmeti üretenin, hizmeti alanın ve öğrencilerin memnuniyetinin en üst düzeyde olduğu,  
Uluslararası alanda rekabete açık, üstün nitelikli sağlık hizmeti sunan, Ulusal düzeyde önder sağlık kuruluşu olmaktır.

## **B. YETKİ GÖREV VE SORUMLULUKLAR**

Uludağ Üniversitesi Sağlık Uygulama ve Araştırma Merkezi (UÜ-SUAM), 2547 sayılı Yüksek Öğretim Kanunu'nun 7. Maddesinin d-2 fıkrasına istinaden Yükseköğretim Kurulu Başkanlığı'nın 19 Ağustos 1982 tarih ve 82/216 sayılı onay yazısı ile tesis edilmiş ve UÜ-SUAM Yönergesinin 4. Maddesi uyarınca Tıp Fakültesi, Sağlık Bilimleri Enstitüsü, Sağlık Yüksek Okulu ve Sağlık Hizmetleri Meslek Yüksek Okulu lisans ve lisansüstü öğrencilerinin uygulamaları ile kamuya yönelik sağlık hizmeti vermek ve bilimsel araştırmalar yapmak üzere kurulmuş olan bir merkezdir.

Uludağ Üniversitesi Sağlık Uygulama Araştırma Merkezi, hasta ve yakınlarının memnuniyetini ve beklentilerini önemseyerek hasta haklarına saygılı, dürüst, güvenilir ve insancıl hizmet sunmayı ve sunduğu hizmetlerin kalitesini sürekli geliştirmeyi toplumsal sorumluluğu olarak kabul eder. Evrensel nitelikte sağlık hizmetini toplumun tüm kesimlerine dil, din, ırk ve cinsiyet ayrımı yapmadan, üniter ve sosyal devlet yapısından ödün vermeksizin sunar. Sağlık sorunlarını bilimsel ve doğru bildirimlerle toplumla paylaşır. Olağanüstü durumlarda toplumun sağlık sorunlarına çözüm üretir ve uygular.

Eğitim, araştırma ve kamu hizmeti görevlerini yerine getirirken çevreyi korur ve çevre bilincini yayarak toplumu aydınlatır.

Merkezimiz, uluslararası standartlarda koruyucu hekimlik, tanı, tedavi ve hasta bakımı hizmetlerini bilimsel ve etik kurallara bağlı olarak verir. Farklı disiplinlerin birlikteliğinin getireceği güçten yararlanarak uluslararası düzeyde nitelikli araştırmalar için gerekli olanakları ve ortamı sağlar, bu tür faaliyetleri destekler.

Bilimsel, kültürel ve sosyal yanı güçlü, etik kurallara bağlı, Atatürk ilke ve devrimlerini vazgeçilmez yol gösterici kabul eden, çağdaş ve üstün nitelikte her düzeyde sağlık personelinin yetiştirilmesi için gerekli ortamı sağlar.

Ülke ve dünya koşullarında yaşanan yenilik ve değişimlerin gerektirdiği bilgi ve becerilerin kazandırılması amacı ile sürekli meslek içi eğitim yapılmasının çok yönlü yararına inanır.

Sağlık çalışanlarının, öğrencilerin ve hasta örgütlerinin kurumların geleceğini belirlemede söz sahibi olduğu, geniş tabanlı kurullar aracılığı ile tüm katılımcıların bilgi ve yeteneklerinden yararlandığı planlı ve şeffaf bir yönetim sistemini benimser.

Öğrencilerine saygı ve anlayış ile yaklaşarak eğitimleri için gerekli desteği sağlar, öğrencilerin toplumsal sorumluluğa sahip nitelikli bireyler olarak yetişmeleri ve çalışma hayatına başarı ile katılmaları için kurumsal her türlü olanağı sunar.

Uludağ Üniversitesi SUAM, sürekli iyileşme ve gelişmeyi hedefleyen, katılımcı, verimli, etkin ve sürdürülebilir bir kalite yönetimini benimser.

Anayasanın 130. maddesi dışında yetki görev ve sorumlulukları düzenleyen ve resmi gazetede

yayımlanan güncel diğer yasal mevzuatlar;

#### Kanunlar

- 2547 Sayılı Yükseköğretim Kanunu
- 4982 Sayılı Bilgi Edinme Hakkı Kanunu.
- 657 Sayılı Devlet Memurları Kanunu
- 2809 Sayılı Yükseköğretim Kurumları Teşkilatı Kanunu
- 5018 Sayılı Kamu Mali Yönetim ve Kontrol Kanunu
- 6245 Sayılı Harcırah Kanunu
- 5434 Sayılı Türkiye Cumhuriyeti Emekli Sandığı Kanunu
- 4735 Sayılı Kamu İhale Sözleşmeleri Kanunu
- 6183 Sayılı Amme Alacaklarının Tahsil Usulü Hakkında Kanunu
- 7126 Sayılı Sivil Savunma Kanunu
- 2886 Sayılı Devlet İhale Kanunu
- 4734 Sayılı Kamu İhale Kanunu
- 5436 Sayılı Kamu Mali Yönetimi ve Kontrol Kanunu ile Bazı Kanun ve K.H.K.'lerde Değişiklik Yapılması Hakkında Kanun
- 1219 Sayılı Tababet ve Şuabatı Sanatlarının Tarzı İcrasına Dair Kanun
- Türk Ceza Kanunu
- Kamu İhale Kanunu
- 4857 Sayılı İş Kanunu
- 5188 Sayılı Özel Güvenlik Hizmetlerine Dair Kanun (10. 06. 2004)
- Türkiye Atom Enerjisi Kurumu Kanunu
- 6331 Sayılı İş Sağlığı ve Güvenliği Kanunu

#### Tüzük

- Radyasyon Güvenliği Tüzüğü

#### Yönetmelikler

- Başbakanlık Resmi Yazışma Kurallarında Uygulanacak Esas Ve Usuller Hakkındaki Yönetmelik ,
- Yükseköğretim Üst Kuruluşları ve Yükseköğretim Kurumları Personeli, Görevde Yükselme Yönetmeliği ,
- Aday Memurların Yetiştirilmelerine Dair Genel Yönetmelik
- Yükseköğretim Kurumları Yönetici, Öğretim Elemanı Ve Memurları Disiplin Yönetmeliği
- Devlet Memurları Sicil Yönetmeliği

- Kamu İdarelerinin Stratejik Planlamaya İlişkin Usul ve Esaslar Hakkında Yönetmelik
- Sözleşmeli Personel Çalıştırılmasına İlişkin esaslar.
- Memur Yemek Yardımı Yönetmeliği
- Mal Alımları Denetim, Muayene ve Kabul İşlemlerine Dair Yönetmelik (4737 Sayılı Kamu İhale Kanunu 53. Maddesi)
- Merkezi Yönetim Harcama Belgeleri Yönetmeliği
- Taşınır Mal Yönetmeliği
- Genel Yönetim Muhasebe Yönetmeliği
- Muhasebe Yetkilisi Mutemetlerinin Görevlendirilmeleri, Yetkileri, Denetimi ve Çalışma Usul Ve Esasları Hakkında Yönetmelik
- Ön Ödeme Usul ve Esasları Hakkında Yönetmelik
- İç ve Ön Mali Kontrol Usul ve Esasları Hakkında Yönetmelik
- Devlet Arşiv Hizmetleri Hakkında Yönetmelik
- Binaların Yangından Korunması Hakkında Yönetmelik
- Hasta Hakları Yönetmeliği
- İlaç Araştırmaları Hakkında Yönetmelik
- Farmasötik Müstahzarların Biyoyararlanım ve Biyoeşdeğerliğinin Değerlendirilmesi Hakkında Yönetmelik
- Yataklı Tedavi Kurumları İşletme Yönetmeliği
- Raporları Hakkında Yönetmelik
- Enfeksiyon Kontrol Yönetmeliği
- Çevre ve Orman Bakanlığı Tehlikeli Atıkların Kontrolü Yönetmeliği
- Tıbbi Atıkların Kontrolü Yönetmeliği
- Su Kirliliği Kontrolü Yönetmeliği
- Yanıcı,Parlayıcı,Patlayıcı Maddelerin Yönetmeliği
- UÜ Döner Sermaye İşletmesi Yönetmeliği (04 Ağustos 1999 tarih ve 23776 sayılı resmi gazete)
- Özel Güvenlik Hizmetlerine Dair Kanunun Uygulamasına İlişkin Yönetmelik (07 Ekim 2004 Tarihli Resmi Gazete, Sayı: 25606, İçişleri Bakanlığı)
- Sağlık Kuruluşları Ruhsatlandırma Yönetmeliği
- Radyasyon Güvenliği Yönetmeliği
- Radyoaktif Madde Kullanımından Oluşan Atıklara İlişkin Yönetmelik
- Nükleer ve Radyolojik Tehlike Durumu Ulusal Uygulama Yönetmeliği
- Radyoaktif Maddenin Güvenli Taşınması Yönetmeliği
- Acil Sağlık Hizmetleri Yönetmeliği
- Döner Sermaye İşletmelerinin Kurulma Esaslarına İlişkin Yönetmelik (Çerçeve Yönetmelik)
- Sivil Havacılık Genel Müdürlüğü Heliport Yönetmeliği (SHY 14B)

- Özürlülük ölçütü Sınıflandırması ve Özürlülere Verilecek Sağlık Kurulu Raporları Hakkında Yönetmelik

#### Talimatlar

- Pnömatik Sistem Kullanma Talimat
- Psikiyatride Kullanılan Klinik Ölçekler (Psikiyatri AD bulunmaktadır)
- Kanser Kayıt Elemanları Talimatnamesi
- Sağlık Uygulama Tebliği
- Ayniyat Talimatnamesi

#### Yönergeler

- UÜ-Tıp Fakültesi Tıbbi Araştırmalarda Uyulacak Temel Etik İlkeler, Etik Kurulun Kuruluş ve Çalışma Yönergesi
- UÜ-SUAM Etik Kurul Yönergesi
- İlaç ve Sarf Malzemeleri Bütçe Yönergesi
- UÜ- Sağlık Kuruluşları Komite Yönergesi
- Toplum Eğitimi Yönergesi
- UÜ-SK Koordinasyon Kurulu İşleyiş Yönergesi
- Yataklı Tedavi Kurumları Tıbbi Kayıt ve Arşiv Hizmetleri Yönergesi
- UÜ-SK Ölçme-Değerlendirme Kurulu Yönergesi
- İlaç ve Sarf Malzemeleri Bütçe Yönergesi
- UÜ-SK Koordinasyon Kurulu Yönergesi
- UÜ-SK Kalite ve Akreditasyon Kurulu Yönergesi
- UÜ-SK Özel Uygulama Yönergesi
- UÜ-SK Toplum Eğitimi Yönergesi
- UÜ-SK Ölçme-Değerlendirme Kurulu Yönergesi
- UÜ-SK Kalite Yönetimi Sistemi Uygulama Yönergesi
- UÜ-SK Kalite Yönetimi Birimi Yönergesi
- UÜ-SK Hasta Okulları Yönergesi
- UÜ-SK Beslenme Ekibi Kuruluş ve Çalışma Yönergesi
- UÜ-SK Radyasyon Güvenliği Yönergesi
- UÜTF Etik Kurul Yönergesi

#### Genelgeler

- Sağlık Bakanlığı İlaç ve Eczacılık Genel Müdürlüğünün 29 Aralık 1995 gün ve 51748 sayılı Genelgesi



- Kanser Kayıtları Genelgesi

Bildirgeler

- Helsinki Bildirgesi

### C. BİRİME İLİŞKİN BİLGİLER

#### 1- Fiziksel Yapı

Hastanemiz A, B ve C bloklardan oluşmaktadır. A Blok da; poliklinikler, görüntüleme merkezleri, radyasyon onkolojisi, B blokta; klinikler, C blokta; acil, yoğun bakımlar, doğumhane ve ameliyathaneler bulunmaktadır.

Deprem bölgesi olması nedeni ile, 2009 yılında inşaatı tamamlanan Sahra Hastane Binası ve 2015 yılında Çocuk Hematoloji Onkoloji hizmet binasının da eklenmesiyle kapalı kullanım alanı, toplam 156.246,71 m<sup>2</sup> ulaşmıştır.

**Tablo 1.01.3.2: Kapalı Alanların Kullanım Amacına Göre Dağılımı (Birim Bazında)**

YIL	Hizmet alanı (m <sup>2</sup> )			Toplam Kapalı Alan (m <sup>2</sup> )
	İdari Büro	Arşiv	Diğer	
2016	3.450,00	2.703,00	159.390,00	165.543,00

#### 1.03. Sağlık Amaçlı Uygulama ve Merkez Bina ve Tesisleri

##### 1.03.1: Sağlık Amaçlı Uygulama ve Merkez Bina ve Tesisleri

**Tablo 1.03.1.1: Sağlık Amaçlı Uygulama ve Merkez Bina ve Tesisleri**

Sağlık Kuruluşları	Bulunduğu Yerleşke	Kapasite (Yatak)	Fiziki Alanlar (m <sup>2</sup> )						Toplam Alan (m <sup>2</sup> )
			Klinik	Poliklinik	Lab.	Ameliyath.	Yoğun Bakımlar	Diğer	
SUAM + C Blok Çatı Katı	Görükle	772	27.579,00	12.112,00	7.321,00	1.213,00	3.357,00	84.050,00	135.632,00

Gaz Merkezi	Görükle							500,00	
Tıbbi Atık Ünitesi	Görükle							140,00	
Yangın Su Deposu (1000 m <sup>3</sup> )	Görükle							625,00	
T.T.B. Mikrobiyoloji	Görükle				335,00			1.165,00	<b>1.500,00</b>
Deney Hayvanları Ünitesi	Görükle				2.000,00			361,00	<b>2.361,00</b>
Çocuk Onkoloji ve Hematoloji Hast.	Görükle	50	1.469,00	284,00	172,00		75,00	6.192,00	<b>8.192,00</b>
Sahra Binası (Göz Hast. AD)	Görükle	16	1.330,00	225,00		168,00		9.068,00	<b>10.791,00</b>
Halk Sağlığı Eğitim ve Araşt. Binası	Fethiye			250,00	70,00			365,00	<b>685,00</b>
Fizik Tedavi ve Rehb. Kükürtlü Binası	Kükürtlü		340,00	50,00	770,00			3.817,00	<b>4.977,00</b>
Radyasyon Onkoloji	Görükle				140,00				<b>140,00</b>
TOPLAM		838	30.718,00	12.921,00	10.808,00	1.381,00	3.432,00	106.283,00	<b>165.543,00</b>

**Tablo 1.03.1.2: Sağlık Amaçlı Uygulama ve Merkez Bina ve Tesisleri (Özet Tablo-Yıllara Göre)**

Yıllar	Yatak Kapasite	Fiziki Alanlar (m <sup>2</sup> )						Toplam
		Klinik	Poliklinik	Ameliyathane	Yoğun Bakım	Lab.	Diğer	Alan (m <sup>2</sup> )
2014	926	29.249,00	12.909,00	1.381,00	3.357,00	10.663,00	100.392,00	157.951,00
2015	989	30.718,00	12.921,00	1.381,00	3.432,00	10.808,00	106.283,00	165.543,00
2016	838	30.718,00	12.921,00	1.381,00	3.432,00	10.808,00	106.283,00	165.543,00

**Tablo 1.05.1.1: Yemekhane Kantin/Kafeteryalar**

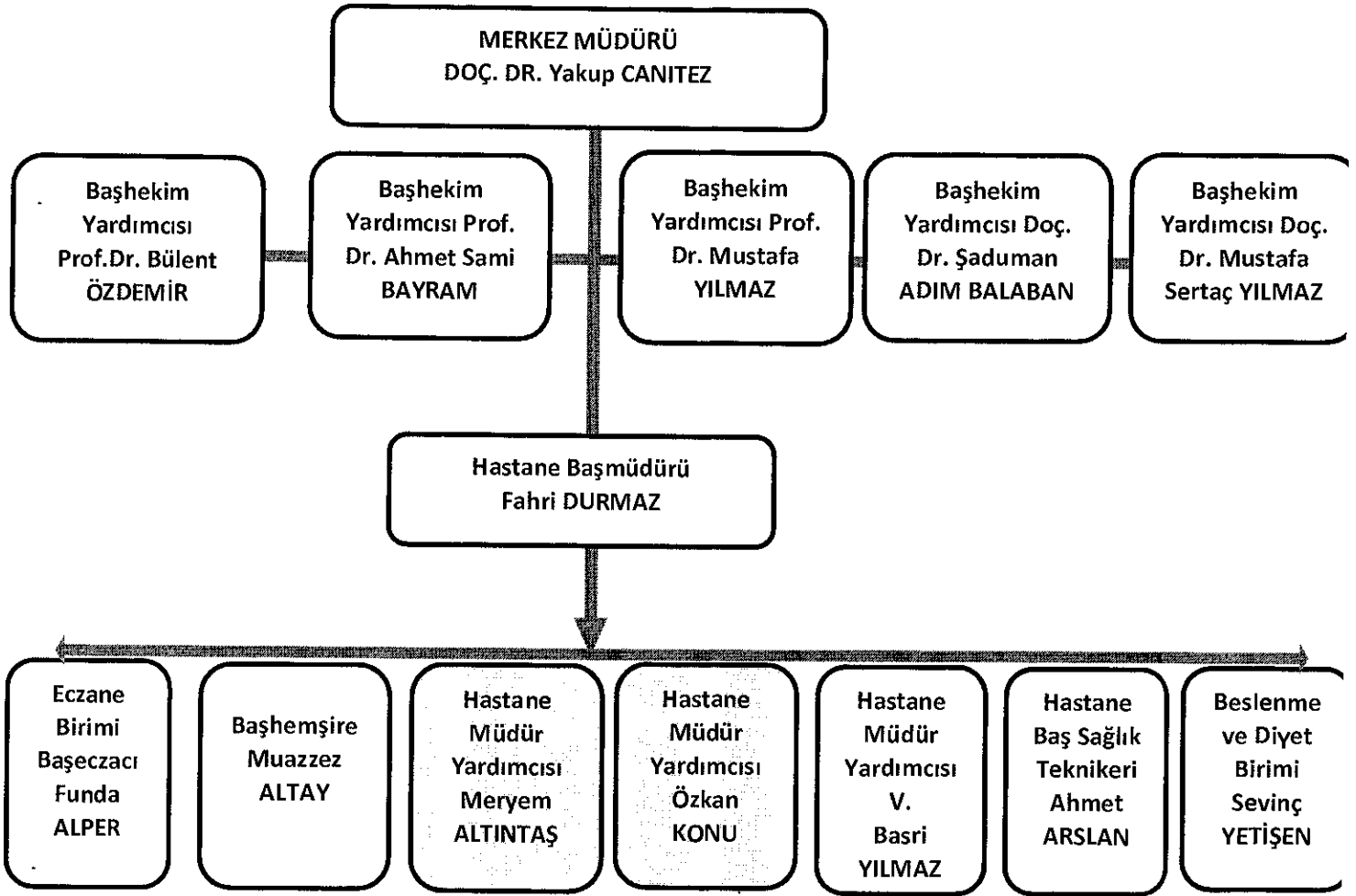
	Adet	Kapalı Alan(m <sup>2</sup> )	Kapasite(Kişi)
Öğrenci ve Personel Yemekhanesi	4	818,00	
Kantin/Kafeteryalar	4	627,00	

### 1.07.1: Hizmet Alanları

**Tablo 1.07.1.1: Hizmet Alanları**

Hizmet Alanları	Ofis Sayısı	Alan (m <sup>2</sup> )	Kullanan Kişi Sayısı
Akademik Personel Hizmet Alanları	409	7.523,00	
İdari Personel Hizmet Alanları	169	3.450,00	
<b>TOPLAM</b>	<b>578</b>	<b>10.973,00</b>	

## 2- Teşkilat Yapısı



## 3-Bilgi ve Teknoloji Kaynakları

### 3.1. Teknolojik Kaynaklar

TEKNOLOJİK KAYNAKLAR	KULLANIM AMACI
HBYS (Avicenna) Hastane Bilgi Yönetim Sistemi	Avicenna adı altında 1992 yılında faturalama ihtiyacı ile kullanılmaya başlandı. 18 Mart 2002 yılından itibaren HBYS olarak geliştirildi ve kullanılmaya başlandı. Faturalama, satın alma, stok kontrolü gibi birçok işlem çeşitli modüller altında yapılıyor.
UDOS (Uludağ Doküman Otomasyon Sistemi)	Uludağ Üniversitesi Doküman Otomasyon Sistemi (UDOS) 01 Ekim 2012 tarihinden itibaren kullanılmaya başlanmıştır. Kurum içi ve dışı yazışmaların elektronik ortamda yapılması amaçlanmıştır.

<b>DAYS (Doküman Arşiv Yönetim Sistemi)</b>	2009 yılında kuruldu. Amacı; güncel hasta dokümanlarının taranarak HBYS'ne aktarılması işi.
<b>PACS (görüntü saklama ve ulaştırma sistemi)</b>	2013 yılında kuruldu. Amacı; hastaların radyolojik görüntülerine hızlı ulaşılması, güvenli ortamda arşivlenmesi, film ve film banyo maliyeti olmaması vb.
<b>Personel Otomasyonu</b>	2000'li yıllarda kullanımına başlanmıştır. Personel özlük bilgileri ve tüm eğitim, performans, maaş vb. bilgileri kaydediliyor ve saklanıyor.
<b>Ameliyathane Otomasyon Sistemi</b>	2011 yılında kuruldu. Amacı; ameliyathane havalandırma sisteminin kontrolü, aydınlatma, müzik yayını, oda; sıcaklık-nem kontrolü, fark basınç kontrolü, ameliyat odası uyarı ışıklarının kontrolü, süreölçer ve saat kontrolü, hepafiltre kontrolü, amaliyat odalarının aktif-pasif durumu.
<b>Pnomatik Sistem</b>	2004 yılından itibaren kullanılmaya başlandı. Klinik hastalarından alınan numunelerin (kan vb.) ilgili laboratuvara taşınması ve ilaçların ilgili kliniklere gönderilmesi amacıyla kullanılmaktadır.
<b>Hastane Web Sitesi</b>	Hastane Web Sitesi, 2001 yılında oluşturuldu. Hastalar için, bilgilendirme, hizmet tanıtımı, personel için; kurum içi iletişim ve duyuru amacıyla kullanılmaya başlandı.

#### 4. İnsan Kaynakları

##### 4.3. İdari Personel Kadro Dağılımı

##### 4.3.1. İdari Personelin Kadro Durumu ve Yıllar İtibariyle Dağılımı

**Tablo 4.3.1.1: İdari Personelin Yıllar İtibariyle Kadro Dağılımı**

	2013	2014	2015	2016
Genel İdare Hizmetleri	100	104	100	100
Sağlık Hizmetleri Sınıfı	1149	1151	1207	1151
Teknik Hizmetleri Sınıf	27	31	31	32
Eğitim ve Öğretim Hizmetleri Sınıfı				
Avukatlık Hizmetleri Sınıfı				

Din Hizmetleri Sınıfı	1	1	1	1
Yardımcı Hizmetli	29	15	15	13

#### 4.3.3. Birimde Fiilen Görev Yapan İdari Personel

**Tablo 4.3.3.1: Birimde Fiilen Görev Yapan İdari Personel / Memur Sayısı (Yıl Sonu İtibariyle)**

YIL	Birim Kadrosunda Olan	Görevlendirme İle Gelen	Görevlendirmeye İle Giden	Fiilen Birimde Görev Yapan
2014	859	30	15	1305
2015	825	26	10	1356
2016	789	32	13	1271

#### 5. Sunulan Hizmetler

Merkezimiz, 7 gün 24 saat yataklı tedavi, acil hasta kabulü, ameliyat hizmeti ve resmi tatiller dışında haftada 5 gün ayaktan hastalara poliklinik hizmeti ve tetkik-tedavi hizmeti veren 3. basamak sağlık kuruluşudur. Merkezimizin eğitim, araştırma hastanesi olması nedeniyle aynı zamanda asistan ve öğrenci eğitim ve uygulama faaliyetleri de devamlı surette sürdürülmektedir. Olağanüstü hallerde (deprem vb. afetlerde) Göz Hastalıkları AD.'nın yataklı ve poliklinik hizmeti verdiği Sahra Hastane binasında hizmet verilmek üzere planlama yapılmıştır.

#### 5.02. Sağlık Hizmetleri

Yıllar	2012	2013	2014	2015	2016
Mevcut Normal Yatak Sayısı	762	782	760	738	748
Mevcut Yoğun Bakım Yatak Sayısı	97	99	84	87	90
Günübirlik, Postop ve Kemoterapi Yatak Sayıları (Mevcut yatak sayılarına dahil değildir)	-	-	-	86	138
Poliklinik Hasta Sayısı	1.019.071	1.089.026	1.122.865	1.137.741	1.206.742
Yatan Hasta Sayısı	43.110	43.426	44.531	44.017	47.770

Taburcu Olan Hasta Sayısı	42.958	43.455	44.709	43.991	47.717
Ölen Hasta Sayısı	1.533	1.474	1.596	1.583	1.792
Yatılan Gün Sayısı	288.953	295.769	300.579	300.134	326.643
Hastanın Ortalama Kalış Gün Sayısı	6,7	6,8	6,7	6,8	4,9
Yatak İşgal Oranı %	91,2	93,1	95,2	89,8	90,2
Yapılan A1 Grubu Ameliyat Sayısı	38	65	78	66	62
Yapılan A2 Grubu Ameliyat Sayısı	331	332	395	388	411
Yapılan A3 Grubu Ameliyat Sayısı	3.589	3.772	4.174	3.884	3.876
Yapılan B Grubu Ameliyat Sayısı	8.102	8.294	9.002	8.686	8.382
Yapılan C Grubu Ameliyat Sayısı	6.959	6.759	7.078	7.225	7.383
Yapılan D Grubu Ameliyat Sayısı	4.629	4.355	4.312	4.201	4.353
Yapılan E Grubu Ameliyat Sayısı	5.829	5.621	5.971	6.538	5.374
Normal Doğum Sayısı	414	388	397	468	459
Müdahaleli Doğum Sayısı	112	76	77	87	35
Sezaryan Doğum	506	503	659	670	638

**Tablo 5.09.1.2: SUAM Laboratuvar İstatistikleri**

	ÇALIŞILAN TEST SAYISI				
	2012 Yılı	2013 Yılı	2014 Yılı	2015 Yılı	2016 Yılı
Acil Laboratuvar	4.805.892	5.379.862	5.356.303	6.088.101	6.926.517
Bakteriyoloji Laboratuvarı	96.799	112.128	110.870	114.805	116.138
Merkez Biyokimya Laboratuvarı	10.905.133	11.893.740	11.733.398	13.287.356	14.461.280
Elisa Laboratuvarı	107.094	105.030	116.564	130.167	136.478
Alerji Laboratuvarı	10.665	14.436	19.291	23.384	23.772

Farmakoloji Laboratuvarı	575.330	609.215	671.620	795.559	872.981
İmmünoloji Laboratuvarı	103.547	69.235	85.428	92.039	97.914
Kan Merkezi	19.651	20.076	26.947	40.867	76.830
Kan Gazı Laboratuvarı	84.615	80.931	88.153	89.065	94.557
Mikoloji Laboratuvarı	5.643	7.440	8.478	9.023	10.212
PCR Laboratuvarı	7.183	8.632	9.831	11.608	12.926
Parazitoloji Laboratuvarı	3.715	3.589	2.982	3.100	2.693
Seroloji Laboratuvarı	127.028	123.502	142.445	162.518	185.262
Tıbbi Genetik Laboratuvarı	40.035	25.557	16.852	15.441	16.209
Tüberküloz Laboratuvarı	17.328	16.701	24.567	23.479	17.304
Stik ile Kan Şekeri Laboratuvarı	220.349	212.243	194.500	204.791	285.121
Mikrobiyoloji Acil Laboratuvarı	8.564	8.382	8.887	8.784	8.924
Tıbbi Biyoloji ve Genetik Laboratuvarı	7.833	2.534	955	962	819
<b>Genel Toplam</b>	<b>17.146.404</b>	<b>18.693.233</b>	<b>18.618.071</b>	<b>21.101.049</b>	<b>23.345.937</b>

**Tablo 5.09.1.3: Bakım Yapılan Cihaz Sayısı ve Toplam Kalibrasyon Sayısı**

YIL	CİHAZ SAYISI	KALİBRASYON SAYISI	BAKIM SAYISI
2013	5500	3954	543
2014	5495	4366	627
2015	5384	3652	2171
2016	5410	3746	2092



## 5.11. İdari Hizmetler

Merkezimiz bünyesinde 2016 yılı içinde, kalite yönetim sistemi çalışmaları kapsamında iç tetkikler yapılmış ve akabinde SGS firması tarafından takip tetkiki gerçekleştirilmiştir. İnsan Kaynakları eğitim programı kapsamında hizmet içi eğitimleri gerçekleştirilmiştir. Hasta memnuniyeti ve güvenliği açısından hastane binası ana girişleri, dedektörlü kapı sistemleri ve kameralarla desteklenerek güvenli bir hale getirilmiştir. Uzun yıllardır kullanıldığı için yıpranan zemin döşemeleri ve asma tavanlar yenilenmiş olup, zemin döşemeleri kalıcı granit kaplamalarla değiştirilmiştir. Ayrıca 2015 yılında karar alınarak alt yapı ve etüt çalışmaları başlatılan Çocuk Hastalıkları Hastanesi, Kadın Hastalıkları ve Doğum Hastanesi, Onkoloji Hastanesi Binalarının yapılması ile ilgili proje çalışmaları hızla devam etmektedir.

6552 sayılı kanun gereğince kıdem tazminatları ile ilgili maddelerinin yürürlüğe girmesi üzerine 2015 yılında ödenmeye başlanan taşeron şirket çalışanlarının kıdem tazminatları, 2016 yılında da ödenmeye devam edilmiştir. Ayrıca, 659 sayılı KHK kapsamında taşeron şirket çalışanlarına mahkemelerle hak kazanarak aldıkları 6772 sayılı kanun gereği ilave tediye ücretleri 2016 yılı içinde de ödenmeye devam edilmiştir.

## II- AMAÇ VE HEDEFLER

### A. BİRİMİN AMAÇ VE HEDEFLERİ

Tablo A.1: Birim Amaç ve Hedefler

Kodu	Adı
SA4	TOPLUMSAL HİZMETLERİN İYİLEŞTİRİLMESİ VE ÇEŞİTLENDİRİLMESİNİ SAĞLAMAK
SH-4.02	Sunulan Hizmetlere Yönelik Fiziki Alanları ve Teknolojik Alt Yapıyı İyileştirmek
SH-4.03	Sunulan Güvenli Sağlık Hizmetlerini Arttırmak
SA5	ÖZEL HİZMET ALANLARI OLUŞTURARAK ULUSAL VE ULUSLARARASI ÖLÇEKTE ÖNCÜ OLMAK
SH-5.01	Akreditasyon Kuruluşlarınca Sunulan Hizmetlerin Akredite Edilmesi ve Devamlılığını Sağlamak
SH-5.02	Laboratuvarların Ulusal ve Uluslararası Kurum ve Kuruluşlara Hizmet Vermesini Sağlamak
SH-5.03	Sağlık Turizminde Öncü Olmak
SA6	KURUMSAL KİMLİK YAPISINI GELİŞTİRMEK
SH-6.01	İdari Personelin Niteliğini İyileştirmek
SH-6.04	Fiziki Alanların İyileştirmek

### III. FAALİYETLERE İLİŞKİN BİLGİ VE DEĞERLENDİRMELER

#### A. Mali Bilgiler

#### A.1. Bütçe Uygulama

#### A.1.1. Bütçe Giderleri

Tablo A.1.1.1: Bütçe Giderleri

Kurumsal Sınıflandırma				Fonksiyonel Sınıflandırma				Finans Tipi Ekonomik Sınıflandırma			2016 Yılı						
I	II	III	IV	I	II	III	IV	I	I	II	Başlangıç Ödenegi	Eklenen	Düşülen	Yıl Sonu Toplam Ödenegi	Yıl Sonu Harcaması	Yılsonu Kalan	Toplam Ödenegi Harcaması Yüzdesi
8	15	00	01	07	3	1	00	2	01	1				25.902.000,00	25.117.189,62	784.810,38	0,97
8	15	00	01	07	3	1	00	2	01	2				3.981.200,00	3.841.973,20	136.226,80	0,97
8	15	00	01	07	3	1	00	2	02	1				6.651.000,00	6.643.870,34	7.129,66	0,99
8	15	00	01	07	3	1	00	2	02	2				784.800,00	779.868,10	4.931,90	0,99
8	15	00	01	07	3	1	00	2	03	2							
8	15	00	01	07	3	1	00	2	03	3				80.000,00	46.231,93	33.768,07	0,58
8	15	00	01	07	3	1	00	2	03	05				42.000,00	41.774,59	225,41	0,99
8	15	00	01	07	3	1	00	2	05	2				3.564.000,00	3.564.000,00		100
8	15	00	01	07	3	1	00	2	06	01				5.000.000,00	2.044.408,26	2.955.591,74	0,41
8	15	00	01	07	3	1	00	2	06	07				7.499.000,00	610.237,30	6.888.762,70	0,08
<b>TOPLAM</b>														<b>53.504.000,00</b>	<b>40.645.145,08</b>	<b>12.858.854,92</b>	

**Tablo A.1.1.2: Bütçe Ödenek Ve Harcamalar**

Ek. Kod	Ekonomik Kod Açıklama	2016 YILI		2016 YILI	
		Harcama	KBÖ	Yıl Sonu Toplam Serbest Ödenek	Harcama
01.	Personel Giderleri	28.959.162,82	29.883.200,00		28.959.162,82
02.	Sosyal Güv. Kurumlarına Dev. Primi Giderleri	7.423.738,44	7.435.800,00		7.423.738,44
03.	Mal Ve Hizmet Alım Giderleri	88.006,52	122.000,00		88.006,52
06.	Sermaye Giderleri	2.654.645,56	12.499.000,00		2.654.645,56
<b>TOPLAM</b>		<b>39.125.553,34</b>	<b>49.940.000,00</b>		<b>39.125.553,34</b>

**Tablo A.1.1.3 Fonksiyonel Düzeyde Bütçe Giderleri**

Fonksiyon Kodu Açıklama	2015 yılı Harcama	2016 Yılı Harcama
09	0	0
<b>TOPLAM</b>	<b>0</b>	<b>0</b>

**Tablo A.1.1.4: Personel Giderleri**

Ekonomik Kod / Açıklama	2013 Yılı	2014 Yılı	2015 Yılı	2016 Yılı
<b>01. PERSONEL GİDERLERİ</b>	<b>20.405.130</b>	<b>23.073.923</b>	<b>24.457.764</b>	<b>28.959.162,82</b>
<b>01.1 MEMURLAR</b>	<b>20.405.130</b>	<b>22.480.916</b>	<b>23.267.365</b>	<b>25.117.189,62</b>
Temel Maaş	12.623.916	14.604.837	15.077.968	16.289.137,15
Zamlar ve Tazminatlar	7.250.705	7.333.234	7.576.487	8.164.643,67
Ödenekler	86.535	95.850	134.460	147.404,07

Sosyal Haklar	443.721	442.123	473.603	512.791,39
Ek Çalışma Karşılıkları				
Diğer Personel Giderleri	252	4.872	4.853	3.213,34
<b>01.2 SÖZLEŞMELİ PERSONEL GİDERLERİ</b>		<b>593.007</b>	<b>1.190.400</b>	<b>3.841.973,20</b>
657 S.K. 4/B Sözleşmeli Personel Ücretleri Ücretleri		584.935	1.174.245	3.804.215,78
657 S.K. 4/B Sözleşmeli Personel Ücretleri Ödenekleri				13.828,17
657 S.K. 4/B Sözleşmeli Personel Ücretleri Hakları				23.929,25

**Tablo A.1.1.5: Mal ve Hizmet Alım Giderler**

Ekonomik Kod / Açıklama	2013 Yılı	2014 Yılı	2015 Yılı	2016 Yılı
<b>3. MAL VE HİZMET ALIM GİDERLERİ</b>				
<b>2. TÜKETİME YÖNELİK MAL VE MALZ. ALIMLARI</b>				
Kırtasiye ve Büro Malzemesi Alımları				
Su Alımları				
Temizlik Malzemesi Alımları				
Baskı Cilt Giderleri				
Diğer Yayın Alımları				
Yakacak Alımları				
Elektrik Alımları				
Giyim Kuşam Alımları				
Özel Malzeme Alımları				
Spor Malzemesi Alımları				
Laboratuar Malzemesi Alımları				
Diğer Tüketim Mal ve Malzemesi Alımları				
<b>3. YOLLUKLAR</b>	<b>38.968</b>	<b>52.210</b>	<b>43.332</b>	<b>46.231</b>

Yurtdışı Geçici Görev Yollukları	10.468	13.603	13.632	13.083
Yurtdışı Sürekli Görev Yollukları	28.472	38.607	29.669	33.148
Yurtdışı Geçici Görev Yollukları				
<b>5. HİZMET ALIMLARI</b>	<b>85.452</b>	<b>88.663</b>	<b>38.478</b>	<b>41.774</b>
Haberleşme Giderleri	77.524	85.398	33.878	35.224
Kiralar				
Yurtdışı Staj Öğrenim Giderleri				
<b>7. MENKUL MAL, GAYRİMENKUL HAK ALIM, BAK. VE ONR. GİDE.</b>				
Menkul Mal Alım Giderleri				
Bakım ve Onarım Giderleri				
<b>9. TEDAVİ VE CENAZE GİDERLERİ</b>				
Kamu Personeli Tedavi ve Sağlık Malzemesi Giderleri				
Kamu Personeli İlaç Giderleri				

**Tablo A.1.1.6: Sermaye Giderleri**

<b>EKONOMİK KOD / AÇIKLAMA</b>	<b>2013 Yılı</b>	<b>2014 Yılı</b>	<b>2015 Yılı</b>	<b>2106 Yılı</b>
<b>06. SERMAYE GİDERLERİ</b>	<b>2.989.225,69</b>	<b>2.006.959,58</b>	<b>969.191</b>	<b>2.654.645,56</b>
5. GAYRİMENKUL SERMAYE ÜRETİM GİDERLERİ				
Müşavir Firma ve Kişilere Ödemeler				

A.1.2 – Bütçe Gelirleri

A.1.3. Döner Sermaye Bütçesi

Tablo A.1.3.1: Döner Sermaye Gelir / Gider Gerçekleşmeleri

		2014	2015	2016
<b>DÖNER SERMAYE GELİRLERİ</b>		<b>230.080.813,85</b>	<b>246.684.739,58</b>	<b>264.630.370,76</b>
<b>A) Hastane Döner Sermaye Gelirleri</b>		<b>216.884.674,02</b>	<b>233.211.651,24</b>	<b>247.786.878,95</b>
a) Faaliyet Gelirleri		216.410.019,64	225.013.042,14	237.859.507,43
b) Faaliyet Dışı Gelirler		474.654,38	8.198.609,10	9.927.371,52
<b>B) Diğer Birimlerin Döner Sermaye Gelirleri</b>		<b>13.196.139,83</b>	<b>13.473.088,34</b>	<b>16.843.491,81</b>
a) Faaliyet Gelirleri		13.063.575,36	13.473.088,34	16.843.491,81
b) Faaliyet Dışı Gelirler				
<b>DÖNER SERMAYE GİDERLERİ</b>		<b>230.950.557,43</b>	<b>251.605.921,47</b>	<b>289.627.559,40</b>
<b>A) Hastane Döner Sermaye Giderleri</b>		<b>221.403.513,35</b>	<b>240.185.476,53</b>	<b>275.899.898,25</b>
1) Cari Giderleri		205.640.599,85	225.306.762,75	259.818.015,71
a) Personel Giderleri		76.839.165,95	71.353.634,91	80.945.148,26
b) Hizmet Alımı Giderleri		50.125.146,48	58.906.065,32	69.289.901,16
f) Diğer Cari		78.676.287,42	95.047.062,52	109.582.966,29
2) Yatırım Giderleri		1.787.343,03	1.115.176,45	949.919,67
3) Transfer Giderleri		13.975.573,47	13.763.537,33	15.131.962,87
<b>B) Diğer Birimlerin Döner Sermaye Giderleri</b>		<b>9.547.041,08</b>	<b>11.420.444,94</b>	<b>13.727.661,15</b>
1) Cari Giderleri		7.979.882,22	9.888.128,69	12.099.415,76
a) Personel Giderleri		4.852.580,95	6.923.928,06	8.288.391,91
b) Hizmet Alımı Giderleri		879.429,90	1.041.095,90	1.592.965,86
c) Diğer Cari		2.247.871,37	1.923.104,73	2.218.057,99
2) Yatırım Giderleri		734.062,19	667.035,01	542.640,99
3) Transfer Giderleri		833.096,67	865.281,24	1.085.604,40

### A.3. Mali Denetim Sonuçları

Birim iç mali denetim olarak İç Denetim Başkanlığı tarafından Hastanemiz Otelcilik Hizmetleri ve Beslenme Hizmetleri ile ilgili iç denetim yapılmış bulgular, sorumlularla paylaşılıp önlem ve öneriler doğrultusunda planlamalar yapılmıştır.

Yıl içerisinde Dış Mali Denetim olarak Sayıştay Uzman Denetçileri tarafından 2 kez denetim işleri gerçekleştirilmiştir. Denetim ile ilgili sonuç veya değerlendirme henüz idaremize teslim edilmemiştir.

### B. Performans Bilgileri

#### B.1. Faaliyet ve Proje Bilgileri

Stratejik Amaç		KURUMSAL KİMLİK YAPISINI GELİŞTİRMEK			
Stratejik Hedef		Fiziki Alanların İyileştirmek			
Performans Hedef		Akademik Büro, İdari Büro ve Ortak Alanlar vb. Fiziki Alanları 5 Yıl İçinde % 65 İyileştirmek			
Faaliyetin Adı		Büro Donanım Hizmetleri			
Performans Göstergeleri		Ölçü Birimi	Hedef	Gerçekleşme	Hedeften Sapma
6.4.1.1	Donanımı İyileştirilen İdari Büro Sayısı	Adet	35,0000	32,0000	%-8,57
* Tasarruf tedbirlerinin uygulanması,					

Stratejik Amaç		ÖZEL HİZMET ALANLARI OLUŞTURARAK ULUSAL VE ULUSLARARASI ÖLÇEKTE ÖNCÜ OLMAK			
Stratejik Hedef		Akreditasyon Kuruluşlarınca Sunulan Hizmetlerin Akredite Edilmesi ve Devamlılığını Sağlamak			
Performans Hedef		Kalite ve Akreditasyon Belgesi Alan Hizmet Birimi Sayısını Arttırmak			
Faaliyetin Adı					
Performans Göstergeleri		Ölçü Birimi	Hedef	Gerçekleşme	Hedeften Sapma
5.1.2.3	Fakülte Laboratuvarlarının ISO 9001 / 2008 Başvuru Sürecinin Tamamlanma Oranı	Yüzde	1,0000	1,0000	%0

Stratejik Amaç		ÖZEL HİZMET ALANLARI OLUŞTURARAK ULUSAL VE ULUSLARARASI ÖLÇEKTE ÖNCÜ OLMAK			
Stratejik Hedef		Laboratuvarların Ulusal ve Uluslararası Kurum ve Kuruluşlara Hizmet Vermesini Sağlamak			
Performans Hedef		Hizmet Alan Kurum / Kuruluş Sayısını 5 Yıl Sonunda % 100 Arttırmak			

Faaliyetin Adı		Laboratuvar Hizmeti			
Performans Göstergeleri		Ölçü Birimi	Hedef	Gerçekleşme	Hedeften Sapma
5.2.1.1	Laboratuvarlardan Hizmet Alan Kurum/Kuruluş Sayısı	Adet	37,0000	23,0000	%-37,84
* Tetkiklerin yapılmasında kullanılan maddelerin (KIT) fiyatlarının artması nedeniyle tetkiklerin maliyetlerinin artması, bölümlerde oluşan personel eksikliği nedeniyle çalışılması zaman alan bu testlerin yapılamaması.					

Performans Göstergeleri		Ölçü Birimi	Hedef	Gerçekleşme	Hedeften Sapma
5.3.1.1	Uludağ Üniversitesinde Hastanesine Yurtdışından Gelen Hasta Sayısı	Adet	400,0000	448,0000	%12,00
* Bursa ili genelinde Sağlık Turizmi ile ilgili yapılan olumlu çalışmaların katkısı.					

<b>Stratejik Amaç</b>	ÖZEL HİZMET ALANLARI OLUŞTURARAK ULUSAL VE ULUSLARARASI ÖLÇEKTE ÖNCÜ OLMAK
<b>Stratejik Hedef</b>	Sağlık Turizminde Öncü Olmak
<b>Performans Hedef</b>	Üniversitemiz Hastanesine Yurt Dışından Gelen Hasta Sayısını Artırmak
<b>Faaliyetin Adı</b>	Sağlık Turizmi

Performans Göstergeleri	Ölçü Birimi	Hedef	Gerçekleşme	Hedeften Sapma
-------------------------	-------------	-------	-------------	----------------

<b>Stratejik Amaç</b>	TOPLUMSAL HİZMETLERİN İYİLEŞTİRİLMESİ VE ÇEŞİTLENDİRİLMESİNİ SAĞLAMAK
<b>Stratejik Hedef</b>	Sunulan Güvenli Sağlık Hizmetlerini Artırmak
<b>Performans Hedef</b>	Rutin Sağlık Hizmeti Alan Hasta Sayısını Artırmak
<b>Faaliyetin Adı</b>	Sağlık Hizmeti

4.3.2.1	Karaciğer, Böbrek, Kemikliği ve Kornea Nakilleri Sayısı	Adet	275,0000	207,0000	%-24,73
4.3.2.5	Poliklinik Hasta Sayısı	Adet	1.120.500,0000	1.206.742,0000	%7,70
4.3.2.6	Ameliyat Olan Hasta Sayısı	Adet	30.000,0000	29.841,0000	%-0,53



	Radyoterapi Tedavisi				
4.3.2.7	Gören	Adet	1.450,0000	1.527,0000	%5,31
	Hasta Sayısı				
<p>* Canlı donörden yapılacak nakillerin Hemşire ve Teknisyen eksikliği nedeniyle yapılamaması.  * Şehir nüfusunun giderek artması nedeniyle, hasta sayısının artması,  * Merkezimizde çalışan bir kısım cerrahın muayenehane açması nedeniyle ameliyat sayılarında düşüş yaşanmış olup, buna rağmen minimum düzeyde bir sapma ile hedeflenen ameliyat sayısına ulaşılmıştır.  * Hastalık görülme ve nüks görülme sıklığının artmış olması ve radyoterapi cihazlarına zamanında yapılan teknik bakım nedeniyle cihaz performanslarının artması.</p>					

## KURUMSAL KABİLİYET VE KAPASİTENİN DEĞERLENDİRİLMESİ

Stratejik planı olan birimler bu bölüm altında, stratejik plan çalışmalarında kuruluş içi analiz çerçevesinde tespit ettikleri güçlü - zayıf yönleri hakkında faaliyet yılı içerisinde kaydedilen ilerlemelere ve alınan önlemlere yer vermelidirler. Stratejik planı bulunmayan ve stratejik planında güçlü - zayıf yönlere yer vermeyen birimler Üniversitemiz 2014 - 2018 Stratejik Planında<sup>1</sup> bulunan güçlü ve zayıf yönlere göre bir değerlendirmede bulunabilirler. Ayrıca birimler, kendi birimlerine ilişkin 2015 yılı için tespit ettikleri üstünlük ve zayıflıklara da bu bölüm altında yer verebilirler. Bu bölüm şu alt başlıklar halinde doldurulmalıdır:

### A-ÜSTÜNLÜKLER

#### Güçlü Alanlar

- Üniversite hastanesi olmanın sağladığı güven,
- Geniş bir hizmet sunum yelpazesine sahip olmak,
- Güçlü ve deneyimli akademik kadroların varlığı,
- Atama ve yükseltme ölçütlerinin varlığı,
- Klinik ortamında eğitim olanağının mevcut olması,
- 838 yatak kapasiteli büyük bir kuruluş olunması,
- Üniversite- kent bütünleşmesinin sağlanmış olması,

<sup>1</sup> Üniversitemiz 2014 - 2018 Stratejik Planı

- Bursa halkının üniversiteyi benimsemiş olması,
- Yerel yönetimler, askeri ve mülki yönetim birimleri ile iyi ilişkilerin kurulmuş olması,
- Üniversite ölçeğinde kalite ve akreditasyon deneyimine sahip olunması,
- Değişim yönetimi konusunda deneyimli bir üst yönetimin varlığı,
- Üniversite olarak ülke yüksek öğrenim camiası (YÖK, ÜAK) içinde sahip olduğumuz saygınlık,
- Uluslararası işbirliklerinin mevcut olması,
- Akademik veri tabanlarına kolaylıkla ulaşılma olanakları,
- Halk Sağlığı ve Aile Hekimliği merkezlerimizde birinci basamak sağlık hizmetlerinin sunulması,
- Avrupa Üniversiteler Birliği Kurumsal Değerlendirme sürecinden başarı ile geçmiş olmak,
- Dünya Tıp Eğitimi Federasyonu'ndan olumlu denetim raporu almış olmak.

#### **B-ZAYIFLIKLAR**

- Çok büyük bir hastane olmanın yarattığı yönetsel sıkıntılar,
- Araştırma görevlisi ve uzman sayısının yeterli olmaması,
- Üçüncü basamak sağlık kuruluşu olmamız nedeniyle hasta seçme olanağının kısıtlı olması,
- Sağlık Kuruluşlarının spesifik alanlara odaklanarak yatırım planlaması yapılmamış olması,
- Kamu kuruluşlarına özgü bürokrasi ve atalet,
- Ekonomik ömrünü kısmen tamamlamış alet/donanım alt yapısının mevcut olması,
- Sağlık Kuruluşlarının yönetimi alanında spesifik eğitim almış personel sayısının azlığı,
- Hekim ve diğer sağlık personeli sayısının azlığı,
- Yeterince kadrolu personel bulunamaması nedeniyle asgari ücretle sözleşmeli personel çalıştırmak zorunda kalınması,

- Yetiřmiř personeli elde tutmayı saęlayacak ve kurumda kalmalarını özendirerek ücret ve ödüllendirme sistemlerinin yasal nedenlerle oluşturulamaması,
- Vermiş olduęumuz hizmetlerin ücretlerini kendimizin belirleyememesi,
- Hastane binasının teknik olarak yaşlanması,

## V-ÖNERİ VE TEDBİRLER

### TEHDİTLER/KISITLAR

- *Yasal Nedenler:*
  - Yeni kadro tahsisinde yaşanan sorunlar,
  - Özel hastanelerin de sosyal güvenlik kuruluşları kapsamında yer alan vatandaşlara hizmet sunmaya başlaması,
  - TCK'ya saęlık hizmetlerine ilişkin maddeler getirilmiş olması,
  - Saęlık sisteminde sürekli deęişken politikalar uygulanması.
- *Sosyal Nedenler:*
  - Bursa'nın İstanbul ile ulaşımının giderek daha kolaylaşması,
  - Sivil toplum örgütleri ve medyanın somut, kanıta ve bilimsel temele dayanmayan yönlendirmeleri,
  - Vatandaşların kamunun sunduęu saęlık hizmetlerine karşı memnuniyetsizlięi,
  - Kamu sektöründe "Biz zaten iyiyiz ve rakibimiz yok" anlayışının yaygın kabul görmesi,
- *Ekonomik Nitelikli Nedenler:*
  - Yeni açılan özel hastanelerin akademik ve dięer kadroları transfer etme çabaları,
  - Özel hastanelerin Bursa'ya yatırım yapma eğilimlerinin artması,
  - Özel saęlık hizmeti veren hastanelerin uluslararası işbirliklerini artırmaları,

## VI - EKLER

### EK 1: HARCAMA YETKİLİSİNİN İÇ KONTROL GÜVENCE BEYANI

#### İÇ KONTROL GÜVENCE BEYANI

Harcama yetkilisi olarak yetkim dahilinde; Bu raporda yer alan bilgilerin güvenilir, tam ve doğru olduğunu beyan ederim.

Bu raporda açıklanan faaliyetler için idare bütçesinden harcama birimimize tahsis edilmiş kaynakların etkili, ekonomik ve verimli bir şekilde kullanıldığını, görev ve yetki alanım çerçevesinde iç kontrol sisteminin idari ve mali kararlar ile bunlara ilişkin işlemlerin yasallık ve düzenliliği hususunda yeterli güvenceyi sağladığını ve harcama birimimizde süreç kontrolünün etkin olarak uygulandığını bildiririm.

Bu güvence, benden önceki harcama yetkilisi/yetkililerinden almış olduğum bilgiler ve değerlendirmeler, iç kontroller, iç denetçi raporları ile Sayıştay raporları gibi bilgim dahilindeki hususlara dayanmaktadır.

Bu raporda açıklanan faaliyetler için idare bütçesinden harcama birimimize tahsis edilmiş kaynakların mevcut koşullarda mümkün olduğunca etkili, ekonomik ve verimli bir şekilde kullanılmaya çalışıldığını, görev ve yetki alanım çerçevesinde iç kontrol sisteminin idari ve mali kararlar ile bunlara ilişkin işlemlerin yasallık ve düzenliliği hususunda yeterli güvenceyi sağlamaya yönelik ve harcama birimimizde süreç kontrolünün etkin olarak uygulanmaya çalışıldığını bildiririm.

Burada raporlanmayan, idarenin menfaatlerine zarar veren herhangi bir husus hakkında bilgim olmadığını beyan ederim. Bursa-31/12/2016

UÜ Sağlık Uygulama ve Araştırma Merkezi Müdürü

Başhekim

Doç. Dr. Yakup CANITEZ

## VI - EKLER

### EK 1: HARCAMA YETKİLİSİNİN İÇ KONTROL GÜVENCE BEYANI

#### İÇ KONTROL GÜVENCE BEYANI

Harcama yetkilisi olarak yetkim dahilinde; Bu raporda yer alan bilgilerin güvenilir, tam ve doğru olduğunu beyan ederim.

Bu raporda açıklanan faaliyetler için idare bütçesinden harcama birimimize tahsis edilmiş kaynakların etkili, ekonomik ve verimli bir şekilde kullanıldığını, görev ve yetki alanım çerçevesinde iç kontrol sisteminin idari ve mali kararlar ile bunlara ilişkin işlemlerin yasallık ve düzenliliği hususunda yeterli güvenceyi sağladığını ve harcama birimimizde süreç kontrolünün etkin olarak uygulandığını bildiririm.

Bu güvence, benden önceki harcama yetkilisi/yetkililerinden almış olduğum bilgiler ve değerlendirmeler, iç kontroller, iç denetçi raporları ile Sayıştay raporları gibi bilgim dahilindeki hususlara dayanmaktadır.

Bu raporda açıklanan faaliyetler için idare bütçesinden harcama birimimize tahsis edilmiş kaynakların mevcut koşullarda mümkün olduğunca etkili, ekonomik ve verimli bir şekilde kullanılmaya çalışıldığını, görev ve yetki alanım çerçevesinde iç kontrol sisteminin idari ve mali kararlar ile bunlara ilişkin işlemlerin yasallık ve düzenliliği hususunda yeterli güvenceyi sağlamaya yönelik ve harcama birimimizde süreç kontrolünün etkin olarak uygulanmaya çalışıldığını bildiririm.

Burada raporlanmayan, idarenin menfaatlerine zarar veren herhangi bir husus hakkında bilgim olmadığını beyan ederim. Bursa-31/12/2016

UÜ Sağlık Uygulama ve Araştırma Merkezi Müdürü

Başhekim

Doç. Dr. Yakup CANITEZ

